

広報 さい



2017

No.572

4



the most beautiful
villages in Japan

佐井村
吉森製

【3月12日(日) 佐井中学校卒業式】

はばたけ! 佐井っ子

村内小中学校卒業式

佐井中学校



福浦中学校



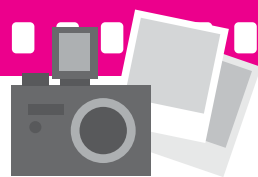


牛滝中学校



佐井小学校





日本赤十字社から有功章授与 金色有功章 小國英子さん 銀色有功章 島野房子さん

3月9日(木)、村長室で赤十字奉仕団団員功労表彰の伝達式が行われました。長年にわたり佐井村赤十字奉仕団員として積極的に活動に取り組んでこられました、小國英子さんに金色有功章、島野房子さんに銀色有功章が日本赤十字社から授与されました。

小國英子さんは、赤十字奉仕団結成当初から団員として活動され、昨年までは新浦分団分団長として団員をまとめてこられ、この度の授与を大変喜んでおられました。

また、島野房子さんは、現在、赤十字奉仕団副委員長としてさまざまな赤十字活動でリーダーシップを発揮し、団員からの信頼も厚く、今後のさらなるご活躍が期待されます。



第29回婦人のつどい

3月3日(金)、アルサスで佐井村地域婦人団体連合会が主催する「第29回婦人のつどい～一町二ヶ村婦人交流会～」が開催されました。

大間町女性団体連絡協議会、風間浦連合婦人会からも多数の参加者があり、役場住民福祉課による元気あっぷる体操で体を動かした後、アトラクションを楽しみました。





弁天わかめオーナーの 収穫体験が行われました

3月11日(土)、佐井漁港付近でSaiツリズム構築推進プロジェクト協議会が行っている養殖わかめオーナー事業の収穫体験がありました。当日は、村内外のオーナーや小学生など合わせて30名が参加し、漁師さんの指導を受けながら収穫作業を行いました。

矢越地区の春祭り芸能発表会が行われました

3月12日(日)、矢越地区生活改善センターで、『矢越地区春祭り芸能発表会』が開催されました。「三番叟」「平獅子」「手踊り」「歌舞伎 白浪五人男」「鮪大謀網囃子」など数多くの演目が披露され、会場は村内外からのたくさんのお客さんで賑わいました。





教育委員会では、教育・文化・体育・スポーツなどに功績のあった方を表彰しています。平成28年度は、次のみなさんに表彰状を贈りました。(所属・学年は当時のものです)

【教育委員会特別表彰】

竹内 彩香 (弘前実業高等学校3年)

平成28年度東北高等学校選手権大会 女子円盤投げ 3位

佐々木一志 (佐井村役場)

第16回全国障害者スポーツ大会2016希望郷いわて大会

陸上肢体不自由者男子2部砲丸投の部 1位

【教育委員会功績表彰】

竹内 侑 (佐井小学校5年)

第58回NHK杯青森県卓球選手権大会 小学校女子シングルス 1位

渋谷 裕愛 (佐井小学校6年)

北野 空 (佐井小学校6年)

東出 実優 (佐井小学校5年)

岡村 朱紗 (佐井小学校5年)

全日本アンサンブルコンテスト第41回青森県大会

小学校の部打楽器四重奏 金賞

東出 稲穂 (佐井中学校2年)

第47回ジュニアオリンピック陸上競技青森予選会

B女子共通100mハードル 1位

第67回青森県中学校体育大会夏季大会 共通100mハードル 1位

第26回青森県中学校新人陸上選手権大会 2年100mハードル 1位

舘脇 勇助 (城西大学3年)

第24回青森県民駅伝競走大会 村の部第4区 区間賞

坂井 聖 (佐井村陸上競技協会)

第71回市町村対抗青森県民体育大会陸上競技 町村の部男子A砲丸投 1位

石澤 尚人 (佐井村陸上競技協会)

第30回青森マスターズ陸上競技選手権大会 M50クラス砲丸投 1位

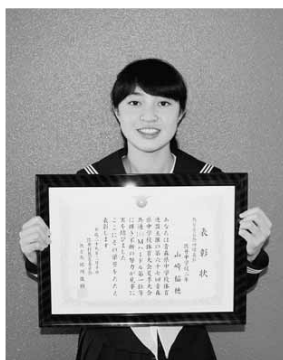
第30回青森マスターズ陸上競技選手権大会 M50クラス円盤投 1位

青森県民駅伝競走大会佐井村代表選手団

第24回青森県民駅伝競走大会 村の部 2位

佐井村野球協会

第71回市町村対抗青森県民体育大会 軟式野球競技 町村の部 1位





2月
駐在日記
 ↳管内事件・事故発生状況

【事件】 器物損壊事件 1件
【事故】 物損事故 1件

事件・事故には遭わないよう、
 起こさないよう、みんなで
 気をつけましょう。

鍵かけ運動推進中！
 泥棒は常にあなたの隙を狙っています！

車のガラスが壊される！

2月下旬、佐井村内で車のガラスが壊される事件が発生しました。敷地内であっても屋外に車を駐車している方は、注意してください。また、車を離れる際は鍵を忘れずに掛けて車内に貴重品を置かないようにしましょう。

駐在メモ お断りします、いりません！

突然、電話で「お金が必要」「キャッシュカードを送れ」「布団を買いませんか」などと言われると多くの方は、特殊サギや悪質商法だと疑うと思います。

その時、「お断りします」「いりません」と相手にはっきりと断る意思表示をする心構えが必要です。

相手の話を聞いているだけでは騙されてしまいますので、断る勇気を持ちましょう。



うんたん 雲丹の活動日記

～今月の雲丹の活動～

雲丹（うんたん）が佐井村に来て4年が経ちました。村内のイベントはもちろん、村外でも佐井村をPRするために頑張っています。今回は昨年1年間の雲丹（うんたん）の活動を簡単に振り返ります。



5月14日 菜の花フェスティバル



6月5日 福浦小中学校運動会



6月18日・19日 うに祭り



8月20日 さい荘夏まつり



8月6日 十和田サンパカーニバル



平成29年度 集団検診日程のお知らせ

生活習慣病や、がんの早期発見・早期治療に効果を発揮するのが検診（健診）です。検診を受けて早期のうちのがんを発見し治療につなげましょう。自分のためにも家族のためにも、年に1回は身体の総点検を行いましょ。

◎乳がん・子宮頸がん検診

平成29年5月25日(木) 会場：アルサス 受付時間：正午から午後1時30分まで

※乳がん検診の対象年齢が**40歳以上**となり、検査項目もマンモグラフィーのみとなります。

◎骨密度検診

平成29年6月29日(木) 会場：アルサス 受付時間：正午から午後1時まで

◎複合検診（特定健康診査、肺がん・胃がん・大腸がん・前立腺がん検診）

地区	実施日	受付時間	会場
川目	5月17日(水)	午前7時から8時まで	川目地区生活改善センター
原田		午前9時から10時まで	原田地区生活改善センター
長後	5月29日(月)	午前7時から8時まで	長後地区生活改善センター
福浦		午前9時から10時まで	歌舞伎の館
古佐井	6月1日(木)	午前7時から10時まで	アルサス
大佐井			
牛滝	6月21日(水)	午前7時30分から8時30分まで	牛滝地区交流促進センター
矢越	7月4日(火)	午前7時から8時まで	矢越地区生活改善センター
磯谷		午前9時から10時まで	磯谷地区漁民研修センター

※胃がん検診の対象年齢は**40歳以上**、前立腺がん検診の対象年齢は**50歳以上**となります。

◎口腔がん・歯周疾患検診

保健協力員が受診券を配布しますので、各自佐井歯科診療所（電話38-2261）へ予約し、受診してください。

平成28年度 健康マイレージの当選番号決定!!

当選番号は次のとおりです。

当選した方には直接お知らせします。

旅行・宿泊ギフト	7552	
コードレス掃除機	31101	
お掃除ロボット	31895	
空気清浄機	25593	
赤外線ロースター	20036	
血圧計	21679	23264
体組成計	18244	26182
米10kg	21784	14338
歩数計	32042	20206
	20044	14346
口腔ケアセット	18651	6047971
	16756	
ひば製品詰合せ	32760	7536
	11240	1022563
手づくりマート詰合せ	6238	1018582
	26212	16748



健康マイレージのポイントは、毎日の健康づくりに関する目標を達成すると1日1～3ポイント貯まる他、検診や精密検査受診などでもポイントが付与されます。

そのポイント数に応じて参加賞や抽選の権利が獲得できるのが健康マイレージ事業です。これまで参加したことがない方も自分自身の健康づくりのために、参加してみませんか。

参加希望の方は複合検診申込書に記入するか、直接、住民福祉課福祉・健康推進係まで申し込んでください。



ケンシンノススメ

新年度が始まりましたがみなさん、いかがお過ごしでしょうか？今年度も大間病院をよろしくお祈りします。



突然ですがみなさんは健康だという自信がありますか？

何も症状がないから健康なのではないでしょうか？

何の病気もない**“パーフェクトヒューマン”**なのではないでしょうか？

それをはっきりさせることができるのは**“ケン（健または検）診”**です。

“健診”（特定健診）は、身長・体重測定、採血・採尿を行い、診察や心電図などの検査ができます。基本的には血圧や血糖、コレステロールなどの成人病があるかどうかや肝機能・腎機能の異常があるかわかるものです。

次に“検診”は、基本的にはがん検診と考えていただいて構いません。その他には骨密度や肝炎ウイルスの検査ができます。バリウム検査や便に血が混じっていないかなどを検査するものです。

いずれにせよ、昨年度の三町村のケン診は無料でした。無料です、もう一度言いますが**無料**です。**無料**なんです。**無料**でさまざまな検査ができます。この機



会に**“タダ”**で全身を調べてみてはいかがでしょう？詳しくは役場までご連絡ください…

しかし、受けただけで異常が発見されても次のステップに進まなければ

「無駄！ 無駄！ 無駄！」

です。異常を見つけたら必ず病院を受診し、本当に異常があるかどうかを確認しましょう。ケン診はあくまで簡単な検査です。本当に治療すべき異常なのかどうかははっきりさせる必要があります。本当に異常があるならば、なるべく早く精密検査をしましょう。本当に病気があるならば、なるべく早く治療を受けましょう。

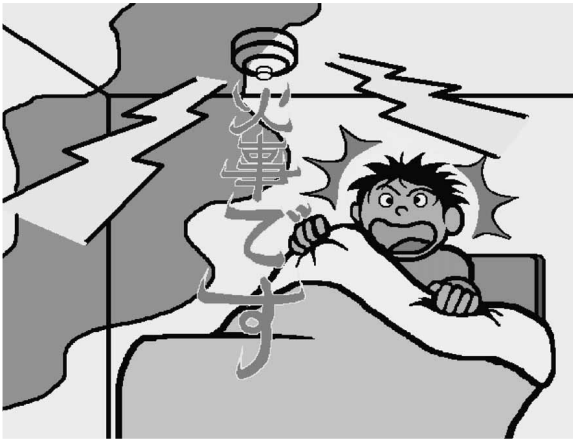


自身が健康にいられるかどうかは家族でも、病院でも、国のせいでもありません。それは他の誰でもない**あなた自身**の責任です。あなたの意気込み次第で健康に今後を生きていけるかどうかが決まります。ケン診についてや、その結果について悩んでいることがありましたら、大間病院までご相談ください。





住宅用火災警報器は設置されていますか？



みなさんの住宅には、住宅用火災警報器（以下、住警器とする）の取り付けが義務づけられています。

「私の家はつけなくてもいいかな」と思っているあなた、そんな時に火災が発生したらどうしますか。住警器によって助かる命があります。

火災は決して他人事ではなく、どこの家庭にでも起こりうることです。火災の煙や熱を感知して、音声や警報音でいち早く知らせてくれるため、早期発見に大変有効です。

近年、全国的に火災が多く発生しています。下北管内においても平成28年度には32件発生しています。また設置していても、いざという時に作動しないのであれば全く意味がありません。日頃からの作動確認やお手入れをしましょう。音が鳴ったからといって焦ってはいけません。まず、周囲に煙・火の気がないか確認しましょう。煙が充満している時や、火が天井まで届いている時はただちに避難してください。火や煙が確認できなければ、下記①、②の可能性あります。詳しくは、下記をご覧ください。

①電池切れに注意しましょう。

住警器は電池が切れると作動しません。また、切れそうになると音や光で知らせてくれます。

②ホコリに注意しましょう。

ホコリが機器内に入ると誤作動を起こす場合があります。また、そのまま放っておくと故障の原因になりますので十分注意しましょう。

①の場合は、新しい電池に交換し様子を見ましょう。それでも鳴動するのであれば②のように警報器のセンサー部分を掃除してみましょう。それでもダメなら交換をお願いします。火災を起こさない、火災死亡者を出さないためにもみなさんのご協力をお願いします。

平成29年春の火災予防運動実施に伴うお知らせ

平成29年4月10日(月)から16日(日)までの一週間、県下一斉に春の火災予防運動が実施され、4月10日(月)午前10時から佐井村保育所幼年消防クラブによる防火パレードを実施する予定です。

また、4月14日(金)に火災防御訓練を実施する予定です。当日は消防車両が出動しサイレンを使用しますので、火災と間違えないようお願いします。詳しい内容につきましては、告知端末などに掲載しますのでご覧ください。

また、火災予防期間中に消防職員が各家をまわり、住宅用火災警報器の設置状況や維持管理状況についての一般家庭防火訪問を行いますので、ご協力をお願いします。



国民年金学生納付特例制度のご案内

20歳以上の方は、学生であっても国民年金に加入しなければなりません。

しかし、学生の方は一般的に所得が少ないため、ご本人の所得が一定額以下の場合、国民年金保険料の納付が猶予される「学生納付特例制度」があります。

対象となる方は、学校教育法に規定する大学（大学院）、短期大学、高等学校、高等専門学校、専修学校および各種学校（修業年限1年以上である課程）に在学する学生などで、ご本人の前年所得が次の計算式で計算した金額以下であることが条件です。

< 所得のめやす > 118万円 + { 扶養親族等の数 × 38万円 }

学生納付特例の承認期間は4月から翌年3月までとなります。

また、平成28年度に保険料納付を猶予されている方で、平成29年度も引き続き在学予定の方へは、3月下旬に基礎年金番号などが印字されたハガキ形式の学生納付特例申請書が日本年金機構から送付されています。

同一の学校に在学されている方は、このハガキに必要事項を記入し返送いただくことにより、平成29年度の申請ができます。（この場合、在学証明書または学生証の写しの添付は不要です。）

なお、平成29年度は学生納付特例制度を利用せず、保険料の納付を希望される場合は納付書を送付いたしますので、お手数ですがお近くの年金事務所にご連絡ください。

年金記録を確認する方法をご存じですか？

【年金定期便】

毎年ご本人の誕生月に、直近1年の年金加入記録や保険料の納付状況などを記載した「ねんきん定期便」を郵送しています。

※35歳、45歳、59歳の方には、これまでの全期間の年金加入記録などをお知らせしています。

【ねんきんネット】

日本年金機構が提供するインターネットサービス「ねんきんネット」で、24時間いつでも年金加入記録などをご確認いただけます。

【専用ダイヤル、年金事務所、年金相談センター】

「ねんきん定期便・ねんきんネット等専用ダイヤル」0570-058-555（※1）や、お近くの年金事務所（※2）・街角の年金相談センターへ、お問合せください。

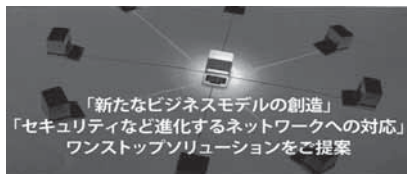
（※1）050で始まる電話でおかけになる場合は、03-6700-1144におかけください。

（※2）年金事務所での相談などは予約を実施していますので、ご利用ください。

【お問合せ】 住民福祉課 住民係 担当：宮澤



お客様の課題解決のお手伝いを
「誠心誠意」対応いたします。



「新たなビジネスモデルの創造」
「セキュリティなど進化するネットワークへの対応」
ワンストップソリューションをご提案



FUJITSU パートナー

扶桑電通株式会社

■青森営業所

青森市長島二丁目13番1号
TEL. 017-775-2031(代) FAX. 017-774-4720

■八戸営業所

八戸市三日町2(青銀明治安田生命ビル)
TEL. 0178-44-1855 FAX. 0178-44-8494

《ホームページアドレス》
<http://www.fusodentsu.co.jp>

アクセス・グリーン「ごみ処理手数料」変更のお知らせ

平成29年4月1日から一般廃棄物処理手数料（アクセス・グリーンへ持込したときに支払う処理手数料）が改定されます。

これまでは、生活系は10kgまでごとに40円、事業系は10kgまでごとに60円でしたが、平成29年度からは、表のとおりとなります。

住民のみなさんにはご負担をお掛けすることになりますが、これを機会にごみの減量化・リサイクル推進のため、ご協力くださいますようお願いいたします。

一般廃棄物処理手数料改定内容

区 分	改定処理手数料
	平成29年4月1日から
生活系一般廃棄物	10kgまでごとに50円
事業系一般廃棄物	10kgまでごとに100円

※上記の料金は消費税抜きですので、別途加算されます。ただし、加算後の10円未満は切捨てとなります。

※生活系一般廃棄物：一般家庭の日常により生じる廃棄物

※事業系一般廃棄物：事務所、お店、飲食店、工場などのほか、病院、学校、官公庁などの事業活動により生じる廃棄物

処理料金の目安：廃棄物の質量(重さ)により異なります

計量された重量が30kgの場合は

※生活系の場合⇒ $50円 \div 10kg \times 30kg \times 1.08 = 162円 \rightarrow 160円$ （10円未満切捨て）

※事業系の場合⇒ $100円 \div 10kg \times 30kg \times 1.08 = 324円 \rightarrow 320円$ （10円未満切捨て）

となります。

事業者のみなさんも資源ごみ（紙類、アルミ・スチール缶、空瓶、ペットボトルなど）のリサイクルにご協力くださるようお願いいたします。

大量にごみが出る場合や回収日まで待てない場合は、アクセス・グリーン（むつ市）へ直接搬入していただきます。その際、村で発行する「ごみ搬入確認証」がないと搬入できませんので、搬入予定の方は下記担当までご連絡ください。

なお、連絡した当日中の搬入はできません。搬入する前の日までに連絡してください。

【お問合せ】 住民福祉課 住民係 担当：竹内

下北地域広域行政事務組合 廃棄物施設課 ☎33-8851

弁護士による「無料法律相談会」のお知らせ

■日 時 平成29年4月26日(水)

①午前10時30分～12時まで（1人30分×3人）

②午後2時～4時まで（1人30分×4人）

※①②の選択は可能ですが、相談は予約制ですので当日の来場者には対応できない場合もあります。

■場 所 ①津軽海峡文化館アルサス2階「会議室」（午前10時30分から12時まで）

②大間町立公民館2階（午後2時から午後4時まで）

■申込方法 事前に電話で受け付けします。（予約枠が埋まり次第締め切りとなります。）

●受付 法テラス青森 電話050-3383-5552

【お問合せ】 法テラス青森 ☎050-3383-5552

後期高齢者医療制度の保険料軽減判定誤りによる 保険料の過大・過小徴収について

平成28年12月27日付けで厚生労働省保険局高齢者医療課から、後期高齢者医療制度発足（平成20年）以来、後期高齢者医療広域連合の電算処理システム（標準システム）の設定に誤り（※）があり、保険料の均等割部分の軽減判定が誤って行われ、本来納付すべき金額と異なる保険料が賦課されていたとの報告がありました。

対象となる方は、下記のいずれの条件も満たす方となります。

※保険料の均等割部分の軽減判定所得の計算において、青色申告による純損失の繰越控除を行う場合、本来、軽減判定用に計算した繰越損失額を用いる必要があるところ、確定申告上の繰越損失額を用いて計算していたこと。

- ①世帯主、本人または本人以外の被保険者である世帯員が青色事業専従者給与を支払っている、または、年金収入（65歳以上の者の課税対象となる年金に限る）が120万円を超える青色申告者である方。
- ②本人が、後期高齢者医療制度の加入の直前に、被用者保険の被扶養者でなかった方。
- ③軽減判定所得を再計算した結果、均等割軽減区分が変更となる方。

今後の対応

対象となる方には、平成29年4月頃から、「保険料額変更決定通知書」を送付します。

納付済みの保険料が過小となっている方に対しては「納付書」も併せて送付しますので、個別の事情を伺いながら、ご理解いただいたうえで本来納付すべき保険料との差額分を「納付書」により納付していただくこととなります。

また、納付済みの保険料が過大となっている方に対しては、「還付通知書・振込依頼書」を送付します。還付は、平成29年6月頃からは行います。

【お問合せ】 住民福祉課 国保係 担当：金沢、大畑

佐井村住民提案型事業募集!! ～あなたのおもいをむらづくりにいかしませんか？

住民のみなさんが日頃から考えている、地域資源をいかしたコミュニティ事業や、地域活動の活性化、地域課題の解決に向けた取り組みに対して、経費の一部を助成します。

【対象となる事業】

地域の生活安全活動および環境整備、施設の維持補修など
地域活動の活性化を目的とした調査研究、講演会およびイベントの開催など
団体の活性化を目的とした調査研究、研修、試験事業など
住民および団体などが協働して行うイベントなど

【対象とする経費および助成額】

対象経費：講師謝金、旅費、消耗品費、印刷製本費、使用料、備品購入費、委託費など

※ただし、団体の経常的活動経費、構成員の飲食や親睦経費、事業の大部分が備品購入費や委託費の場合は対象外とします。

助成額：最高20万円（全体事業費の4／5以内）

【対象団体】

地域および行政連絡員を単位とした地区会、町内会、村内に住所を有している産業団体、教育・文化団体、ボランティア団体、NPOなど

【受付期間】

4月3日(月)から5月12日(金)まで

【その他】

申込必要書類は、住民提案型事業審査申込書・事業概要がわかる書類（図面、予算、写真など）です。詳細については、担当までお問合せください。

【お問合せ】 総合戦略課 企画政策係 担当：東出

平成29年度 国家公務員「税務職員採用試験」(高校卒業程度)のお知らせ

仙台国税局では、税務のスペシャリストとして活躍するバイタリティーあふれる税務職員を募集しています。

国の財政を支える税務職員に、あなたもチャレンジしてみませんか？

【受験資格】

- 1 高校卒業見込みの者および高校卒業後3年を経過していない者
- 2 人事院が1に掲げる者と同等の資格があると認める者

【受験申込受付期間】

平成29年6月中旬～下旬

【受験申込方法】

受験申込みはインターネット申込みとする。

国家公務員試験採用情報NAV I

(<http://www.jinji.go.jp/saiyo/saiyo.htm>)

【第1次試験日】

平成29年9月上旬

【お問合せ】 仙台国税局人事第二課試験研修係 ☎022-263-1111 内線3236
人事院東北事務局 ☎022-221-2022

自動車税・自動車取得税の減免について

身体障害者手帳、戦傷病者手帳、療育（愛護）手帳、精神障害者保健福祉手帳の交付を受けている方またはその方と生計を一にする方もしくは常時介護者が、これらの手帳の交付を受けている方の生業、通院、通学などのために自動車（営業用の自動車を除きます。）を利用している場合で、その障がいの程度や自動車の使用状況などが一定の条件に該当するときには、申請により自動車税・自動車取得税のうち、一定額の減免を受けることができます。

また、すでに減免を受けている場合には、5月に東青地域県民局県税部から前年度の申請内容が記載された「自動車税減免予定通知書」が郵送されますので、記載内容に変更・誤りがないか確認してください。申請した内容に変更があった場合は、申請事項の変更の手続きが必要です。

自動車税などの減免に関する詳細については、下北地域県民局県税部までお問合せください。

【お問合せ】 下北地域県民局県税部納税管理課 ☎22-8581（内線210、211）

平成29年度ばらいろ学級

村内にお住まいの60歳以上の方ならどなたでも参加できます。

1. 開催期間 1学期 4月18日～7月25日（毎週火曜日）
2学期 9月19日～12月19日（毎週火曜日）
3学期 1月9日～2月20日（毎週火曜日）
2. 時 間 午前9時～11時30分
3. 場 所 フォーレストパークまたは児童交流センター「ぼぼらす」
4. 内 容 グラウンドゴルフ、ペタンクなどの軽スポーツ
5. 申 込 み 参加を希望される方は、下記へご連絡ください
6. そ の 他 4月18日(火)9時から、アルサス前で「開級式」を行ないます

【お問合せ】 佐井村中央公民館（教育委員会）☎38-4506

平成29年度佐井村農作業労働賃金について

平成29年度農作業労働賃金などの標準額を下記のとおり定めましたのでお知らせします。

1. 農作業労働賃金

区 分	男女共	備 考
水田一般作業	5,750円	1日当たりの実働8時間 (弁当持参)
普通一般作業	5,750円	

2. 機械利用料金

区 分	作業名	金 額	備 考
水 田 10a当たり	耕 起	6,500円	
	代 か き	6,500円	
	苗代起し	150円	1坪当たり
	田 植 機	7,000円	
	バインダー	7,000円	糸 つ き
	脱 穀	500円	1袋当たり
	運 搬 料	70円	1袋当たり

■この金額は、標準単価です。活動状況などにより、両方で協議して取り決めしてください。

■老後の備えは万全ですか？ 一人ひとりの農業者を応援する農業者年金に加入しましょう！

※詳しくは、農業委員会事務局までお問合せください。

【お問合せ】 農業委員会事務局 担当：長島

農地の賃借料情報について

○賃借料情報について

農業委員会では、農地の賃貸借契約を締結する場合の目安となるよう、地域の実勢を踏まえた賃借料情報を提供することになっています。

佐井村農業委員会管内の平成28年1月1日～12月31日までに締結された賃貸借契約件数が0件と情報提供に必要なデータ数5件未満となっているため、下記のとおり、平成22年度青森県平均の賃借料情報を提供します。

1. 平成22年度 青森県賃借料情報に関する調査結果

(1) 田 ※10a当たり

	平均額	最高額	最低額	データ数
青森県全域	18,970円	45,200円	1,000円	6,490件

(2) 畑（普通畑）※10a当たり

	平均額	最高額	最低額	データ数
青森県全域	9,602円	30,000円	1,000円	809件

※ご不明な点は、農業委員会事務局までお問合せください。

【お問合せ】 農業委員会事務局 担当：長島

乳幼児・児童医療費給付事業の助成対象を拡大しました

村では、子育て環境のさらなる向上を図るため、平成29年4月1日から、乳幼児・児童医療費の助成対象者を、高等学校卒業の年度末（3月31日）までに拡大しました。

また、名称も「佐井村乳幼児・児童医療費給付事業」から「佐井村乳幼児・児童・生徒医療費給付事業」に変わりました。

【拡大により新たに対象となる方】

高等学校に就学した日の属する月の初日から高等学校の終期に達するまでの方

※新たに対象となる方の保護者には4月上旬に「受給資格証交付申請書」を送付しますので、役場へ提出くださるようお願いいたします。

【その他】

現在使用中の方の受給者証は名称が変わってもそのまま使用できます。

【お問合せ】 住民福祉課 福祉・健康推進係 担当：石戸

衣服等リサイクル促進事業に係る回収実績のお知らせ

平成28年4月1日から実施している衣服などの回収について、回収量が確定しましたのでお知らせいたします。

・平成28年度回収量

(単位：kg)

4月	5月	6月	7月	8月	9月	10月	11月	12月	1月	2月	3月	合計
—	—	—	—	20	—	—	—	30	—	35	25	110

※「—」は搬入実績がなかった月です。

衣服などの回収は今後も実施します。さらなる回収強化のため、みなさんご協力をお願いします。

【お問合せ】 住民福祉課 住民係 担当：竹内

地域担当職員の配置について

人事異動などに伴い、地域担当職員の配置が一部変更となりましたのでお知らせします。

今後の各地域のさまざまな活動に際し、地域担当職員との連絡調整を図り、各地域の情報や課題を共有しながら、一緒になって地域の発展を目指すためにも、引き続き、制度の活用方について、よろしくをお願いします。

担当地区および担当職員

(任期：平成31年3月31日まで)

担 当 地 区	担 当 職 員		
	班 長	副 班 長	班 員
大瀬戸・川原町・工場町	若山 晋司	竹本 俊博	佐藤 翼
大町・新町・緑町	石戸 貴広	内田 靖崇	石澤 有衣
谷地町・浜町・黒岩・中道	東出 尚哉	山田 陽子	七戸三枝子、館脇 美樹
仲 町・浜 町	田名部直仁	松谷 統子	佐藤 真也
新 町・浦 町	宮川 尚美	東出 英裕	大畑 瑞希、鹿嶋竜之介
台 場・川 向	奥本 治彦	宮澤奈々子	石戸 和美、熊谷ほのか
原 田	鹿島 鉄矢	東出 真実	須藤 溪太、木部勇二郎
川 目	宮澤 淳	島野 晃輔	
矢 越	東出 隆広	木下奈津子	福田 純哉
磯 谷	長島 幸雄	加藤久美子	横浜 彦太
長 後	宮川 洋平	山口 健二	
福 浦	金沢 賢悟	竹内 智志	
牛 滝	山本 尚樹	田中 伸弥	

【お問合せ】 総務課 総務係 担当：宮川

春の全国交通安全運動 平成29年4月6日(木)～15日(土)

運動の基本

子どもと高齢者の交通事故防止
～事故にあわない、おこさない～

交通事故死
ゼロを目指す日
4月10日(月)

全国重点

- (1) 歩行中・自転車乗用中の交通事故防止
(自転車については、特に自転車安全利用五則の周知徹底)
- (2) 後部座席を含めた全ての座席のシートベルトとチャイルドシートの正しい着用の徹底
- (3) 飲酒運転の根絶

☆歩行者のみなさんは…

- ・信号のある横断歩道を利用し、右折や左折の車両にも注意して渡りましょう。
- ・夕暮れ時・夜間の外出時には、反射材用品を着用しましょう。

☆運転者のみなさんは…

- ・安全確認を徹底し、速度を控え、思いやり運転を心掛けましょう。
- ・飲酒の翌朝も酔いが醒めたと過信せず、アルコールチェッカーなどで確認をしましょう。
- ・後部座席もシートベルトを着用させましょう。
- ・チャイルドシートを正しく着用させましょう。



平成29年工業統計調査を実施します

平成29年工業統計調査は、従業者4人以上の全ての製造事業所を対象に、平成29年6月1日時点で実施します。

工業統計調査は、我が国における工業の実態を明らかにすることを目的とする政府の重要な調査で、統計法に基づく報告義務のある基幹統計調査です。

調査の結果は中小企業施策や地域振興など、国及び地域行政施策のための基礎資料として利活用されます。

調査票に記入いただいた内容は、統計作成の目的以外（税の資料など）に使用することは絶対にありません。

調査の趣旨・必要性をご理解いただき、回答をよろしくお願いいたします。

【お問合せ】 総合戦略課 企画政策係 担当：福田

漁師縁組事業で佐井村に移住してきた方々を紹介します



【名前】かめがさわ ひろひと
亀ヶ澤 大仁
【出身地】岩手県
【抱負】佐井村の漁業の発展に
貢献したい。
【佐井村の印象】
みなさんが親切



【名前】まつもと だいすけ
松本 大祐
【出身地】大阪府
【抱負】立派な漁師
【佐井村の印象】
食べ物が美味しい



【名前】やばら しょうた
家洞 昌太
【出身地】岐阜県
【抱負】頑張って一人前の漁師
に早くになりたいです。
【佐井村の印象】
とても海がきれいで、良い人た
ちばかりで住みやすいところだと
思いました。

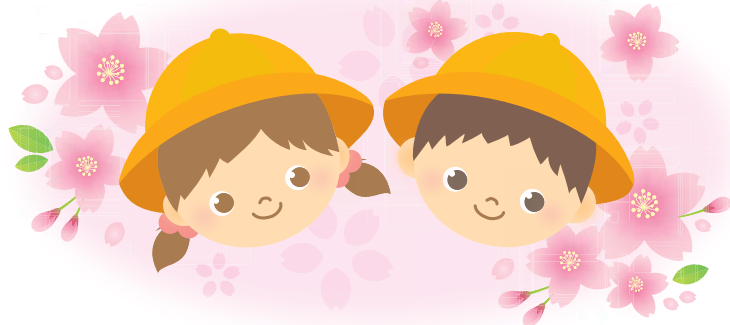


満1歳おめでとう!!
（剛広さん・奈奈子さん 古佐井）
蒔田 将叶くん
しよと

新しく採用された職員を紹介します



名前 よこはま げんた
横浜 彦太
配属 住民福祉課
趣味 読書
ひと言 この村を活気づけるこ
とができるよう、努力
していけるように頑張
ります。



戸籍の窓口

3月15日現在

◎お誕生おめでとう
竹内 彩華（智志さん） 古佐井
◎おくやみ申し上げます
田中 いよん（操さん） 磯谷
關 忠儀（弘子さん） 大佐井
松林 かん（邦美さん） 古佐井
個人のプライバシーを尊重する意味で、掲
載して欲しくない方は、届出の際、担当に申
し出てください。

佐井村の人口 2月28日現在
男 1,080(+1) 計 2,149(-1)
女 1,068(-2) 世帯数 978(-1)

みんなで続けていこう！ 交通死亡事故ゼロ 次の目標は2,000日

記録 1,607日（4/1現在）
4月の早め点灯時刻は午後5時です