

広報

さくら



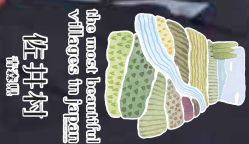
2021  
No.528

12



【11月7日(日) ほまなす子ども会 (矢越)】

子どもねぶた運行】



The most beautiful Villages in Japan

佐田村  
SAIDA



# さいっ子 最高!

保育所発表会 11月13日(土)

ゆうぎ：さんぽ (0・1歳児)



ゆうぎ：あっぱれ! そんごく (2歳児)



劇あそび：おいもをどうぞ! (1・2歳児)



和太鼓：ソイヤ! ほか (3~5歳児)

ゆうぎ：にんじゃりぼんぼん (3・4歳児)



ゆうぎ：あいうえおんがく (4歳児)



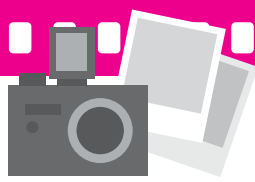
ゆうぎ：お江戸満開! 長屋の花見 (5歳児)



劇あそび：ブレーメンの音楽隊 (4・5歳児)







## 「反射材」が寄贈されました

10月27日(水)、青森県トラック協会下北支部から、反射材120個が寄贈されました。

下北支部の奥島事務局長と理事である細川建設株式会社の細川社長が内山教育長にストラップ型の反射材を手渡されました。

この反射材は、村内の小中学生および保育所に配布され、子どもたちの安全を守ります。



## いこいの場ぽぼらす ハロウィーン会

10月28日(木)、いこいの場ぽぼらすで「ハロウィーン会」が行われました。

新型コロナウイルス感染症の影響でお休みしていましたが、およそ1年ぶりに再開されました。

参加者はラジオ体操で体をほぐした後、さまざまなゲームをして楽しみました。

## 佐井小学校 アピオス収穫体験

11月5日(金)、佐井小学校5年生が原田地区のアピオス畑で収穫体験を行いました。

子どもたちはスコップや手で土を掘り起こしたり、根っこを引っ張ったりと、講師の園山さんに教わりながらたくさん収穫していました。

次回は来年の2月頃、寒ざらししたアピオスのツル切り体験の後、いよいよ1年かけて育ててきたアピオスの試食を行う予定です。



## はまなす子ども会 子どもねぶた運行

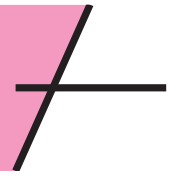
11月7日(日)、矢越地区のはまなす子ども会が子どもねぶたの運行を行いました。

例年行われていた子どもねぶたの合同運行は中止になりましたが、新型コロナウイルス感染症の感染状況が落ち着いてきたことを受け、村の住民提案型事業補助金を活用し、「子どもたちが制作した新しいねぶたをなんとか運行したい」、「地区住民のみなさんにぜひお披露目したい」との思いから、この運行が実現しました。

子どもたちは一生懸命練習した笛や太鼓を響かせながら地区内を巡り、お囃子を聞きつけ沿道に集まってきた住民のみなさんは、楽しそうに拍手を送っていました。



# 【令和3年度上半期】



## □ 令和3年度特別会計予算の執行状況（令和2年度からの繰越を含む。）

会計名	予算現額	収入済額	執行率 (%)
		支出済額	
簡易水道事業	1億6,046万8千円	7,612万5千円	47.4%
		1億785万1千円	67.2%
下水道事業	2億1,329万円	1,591万6千円	7.5%
		8,693万4千円	40.8%
国民健康保険	3億8,164万3千円	1億2,736万6千円	33.4%
		1億1,835万9千円	31.0%
介護保険	3億7,672万1千円	1億4,816万1千円	39.3%
		1億2,929万円	34.3%
後期高齢者医療	3,001万5千円	810万6千円	27.0%
		432万6千円	14.4%
合計	11億6,213万7千円	3億7,567万4千円	32.3%
		4億4,676万円	38.4%

0.0%                      50.0%                      100.0%

## ■ 村有財産と村債の状況（令和3年9月30日現在）

### □ 村有財産の状況

区分	現在高
土地	690,359㎡
山林	150,750㎡
建物	38,025㎡
出資による権利	3,900万円
有価証券	1億3,276万9千円
債権	0千円
基金	23億6,663万9千円
財政調整基金	7億2,886万6千円
村債管理基金	3億5,901万8千円
水産振興基金	7億3,283万7千円
その他	5億4,591万8千円

### □ 村債の残高

区分	残高
一般会計	15億6,236万9千円
簡易水道事業	2億37万6千円
下水道事業	6億8,560万8千円
合計	24億4,835万3千円
一時借入金	0千円



# 佐井村の財政状況

## 令和3年度予算上半期の執行状況

佐井村の家計簿ともいえる「佐井村の財政状況」は、村民のみなさんに財政の状況を広く知っていただくため、佐井村財政事情書の作成および公表に関する条例により公表するものです。

今回は令和3年度予算上半期（4月1日から9月30日）までの執行状況や、その他の財産などに関する事項についてお知らせします。

## 令和3年度一般会計予算の執行状況（令和2年度からの繰越を含む。）

科 目		予算現額	収入済額	執 行 率 (%)
入	村 税	1億5,588万3千円	9,848万3千円	63.2%
	地方交付税	14億4,068万4千円	10億475万9千円	69.7%
	国庫支出金	1億9,774万4千円	9,089万7千円	46.0%
	県支出金	2億8,795万1千円	376万7千円	1.3%
	繰入金	1億7,292万3千円	0千円	0.0%
	諸収入	1億31万3千円	1,106万5千円	11.0%
	村債	1億5,270万円	0千円	0.0%
	その他	1億2,722万円	7,403万1千円	58.2%
	合 計	26億3,541万8千円	12億8,300万2千円	48.7%

0.0%                      50.0%                      100.0%

科 目		予算現額	支出済額	執 行 率 (%)
出	総務費	7億211万2千円	2億3,540万7千円	33.5%
	民生費	3億7,810万1千円	1億3,450万2千円	35.6%
	衛生費	4億3,998万4千円	1億1,607万2千円	26.4%
	農林水産業費	1億2,350万8千円	2,435万6千円	19.7%
	商工費	8,411万6千円	4,870万7千円	57.9%
	土木費	1億2,381万2千円	4,826万円	39.0%
	消防費	2億2,505万6千円	1億802万9千円	48.0%
	教育費	1億6,231万4千円	6,566万1千円	40.5%
	公債費	1億3,161万3千円	6,763万9千円	51.4%
	その他	2億6,480万2千円	5,121万4千円	19.3%
	合 計	26億3,541万8千円	8億9,984万7千円	34.1%

0.0%                      50.0%                      100.0%



## 下北地方中学校体育大会秋季大会

10月23日(土)～24日(日)、むつ市を主会場に第72回下北地方中学校体育大会秋季大会(新人戦)が開催されました。佐井中学校生徒が出場し、次のとおり好成績を収めました。

### ■陸上競技(むつ運動公園)

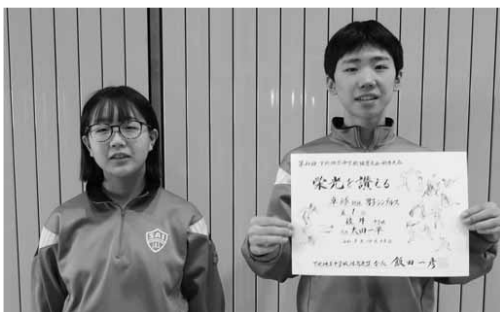
<b>【男子】</b>	総合の部 第4位	・	フィールドの部 第3位	
	1年100m		第1位 松谷 陸徒(1年)	12秒12
	1年110mハードル		第1位 松谷 陸徒(1年)	16秒92 <b>【大会新記録】</b>
				<b>※県中学1年最高新記録</b>
	1年4×100mリレー	第1位	佐井中学校	51秒18
			(福田大海・伊藤大晴・川畑瑞貴・松谷陸徒)	
	1年走幅跳	第1位	伊藤 大晴(1年)	4m96
		第8位	川畑 瑞貴(1年)	3m51
	2年走幅跳	第6位	佐賀李輝斗(2年)	3m85
	1年砲丸投(4.0kg)	第1位	伊藤 大晴(1年)	13m38 <b>【大会新記録】</b>
		第3位	川畑 瑞貴(1年)	7m97
	2年砲丸投(5.0kg)	第2位	佐賀李輝斗(2年)	8m69
<b>【女子】</b>	総合の部 第3位	・	<b>フィールドの部 第1位</b>	・
			トラックの部 第6位	
	1年100m	第7位	石戸 彩菜(1年)	14秒67
	2年100m	第1位	山本 柚葉(2年)	13秒60
	共通4×100mリレー	第3位	佐井中学校	55秒83
			(東出果歩・新田優花・石戸彩菜・山本柚葉)	
	1年走高跳	第2位	石戸 彩菜(1年)	1m25
	2年走高跳	第1位	新田 優花(2年)	1m30
	1年走幅跳	第1位	東出 果歩(1年)	3m89
	2年走幅跳	第1位	新田 優花(2年)	4m44
	1年砲丸投(2.7kg)	第3位	東出 果歩(1年)	7m68
	2年砲丸投(2.7kg)	第3位	福田 望(2年)	8m94

### ■卓球(田名部中学校)

男子個人戦 第1位 太田 一平(2年)

### ■野球(むつ運動公園)

1回戦 佐井・風間浦・大畑中 0-1× 田名部中



## JOCジュニアオリンピックカップ2021年全日本卓球選手権大会(カデットの部)

10月29日(金)～31日(日)：スカイホール豊田(愛知県)

男子ダブルス	1回戦	太田 一平(佐井中2年)	2-3	上村 匠(熊本県)
		山路 太陽(ASJ・青森市)		梯 煌世(熊本県)
14歳以下男子シングルス	1回戦	太田 一平(佐井中2年)	3-2	伊藤 圭佑(茨城県)
	2回戦	太田 一平(佐井中2年)	2-3	矢吹 淳(京都府)



## 第52回U16陸上競技大会

10月22日(金)～24日(日)、愛媛県総合運動公園(松山市)でJOCジュニアオリンピックカップ第52回U16陸上競技大会が開催されました。佐井中学校3年の大畑歩斗くんが男子円盤投に青森県代表として出場し好成績を取りましたが、惜しくも入賞を逃しました。

男子円盤投(1.5kg) 第9位 大畑 歩斗(佐井中3年) 35m56

## 第70回青森県秋季陸上競技選手権大会

10月29日(金)～11月1日(月):新青森県総合運動公園

ジュニア砲丸投(6.0kg) 第3位 大畑 歩斗(佐井中3年) 12m40

ジュニア円盤投(1.75kg) 第4位 大畑 歩斗(佐井中3年) 33m34

**【県中学最高記録】**



## 第40回青森県小学生秋季陸上競技交流大会

10月30日(土)～31日(日)、新青森県総合運動公園(青森市)で青森県小学生秋季陸上競技交流大会が開催されました。むつ下北地区の予選を通過した佐井陸上クラブから9人が出場し、次の選手が上位入賞を果たしました。

(佐井村児童分のみ掲載)

男子80mハードル 第6位 山本 悠翔(佐井小5年) 15秒55

第8位 竹内 李空(佐井小6年) 16秒15

男子ジャベリックボール投 第1位 大畑 颯泰(佐井小6年) 49m89



## A I 顔認証検温サーモカメラシステムが寄贈されました

この度、全国共済農業協同組合連合会青森県支部(福士雅巳本部長)から、学校生活における新型コロナウイルス感染症拡大の予防に活用いただきたいと、佐井小学校と佐井中学校にA I 顔認証検温サーモカメラシステム各1台と消毒液が寄贈されました。



## 第47回佐井村子ども会地域安全球技大会

11月7日(日)、佐井小学校で佐井村子ども会育成連合会(伊藤輝貴会長)による令和3年度第47回佐井村子ども会地域安全球技大会が開催されました。保育所児童・小学生・中学生が30人あまり参加し、交流を深めました。

### ドッジボールの部

第1位 日の出・青 空

第2位 はやぶさ・仲よし・長後(小)

第3位 あすなろ・長後(中)

### フットベースボールの部

第1位 日の出・青 空

第2位 あすなろ・長後(中)

第3位 はやぶさ・仲よし・長後(小)

### ドッジビーの部

第1位 青 空(A)

第2位 日の出

第3位 青 空(B)

### 一斉ジャンプの部

第1位 青 空

第2位 日の出

第3位 長 後



# 新型コロナウイルス感染症

## 感染拡大防止に関する情報などについて

### PCR検査キットの配布対象者を拡大します

新型コロナウイルス感染者数は減少していますが、ワクチン接種から半年以上の経過で抗体が減り感染予防効果が下がってくる恐れがあるといわれており、感染への不安を払拭できない状況は続いています。

高校生や大学生の方は進学や就職のための試験を控えていたり、長引くコロナ禍で長い期間実家に帰省していない方は、年末年始は実家で過ごすことを検討している方もいらっしゃると思います。

そこで、受験シーズンやお正月の期間に限り、PCR検査キット配布対象者を拡大します。

#### 【県外の学校を受験される方、県外の大学などから就職試験のため帰省される方】

対象者：①村内に住所を有する中学・高校生で受験や就職試験のため県外へ移動される学生と同行する家族の方

②県外の高校・専門学校・大学に在学している学生で、進学・就職試験で村内に帰省する方（学生または保護者が村内に住所を有する方）

対象期間：令和3年11月15日(月)～令和4年3月31日(木)

申込方法：窓口にお越しいただくか電話で申してください。その際、以下について確認します。

- ・学生の氏名、学校名、生年月日、住所、連絡先（電話番号）、移動の理由（進学、就職試験の別）、滞在先、出発および帰省日、同伴者

実施方法：試験のため県外に移動する場合は、帰省後2日目に検査を実施

試験のために帰省する場合は、帰省の3日前を目安に実施

その他：①必要に応じて受験票、学生証およびPCR検査結果を提示していただくことがありますのでご了承ください。

②虚偽または不正な行為を行ったと認められた時は、検査キット料金の全額を返還していただきます。

#### 【お正月に帰省される方】

対象者：村内に住所を有する方の2親等以内の親族で、県外から帰省される方

※2親等：帰省する本人および配偶者の両親と子ども、祖父母、兄弟姉妹、孫

対象期間：令和3年12月1日(水)～令和4年1月31日(月)

申込方法：窓口にお越しいただくか電話で申してください。その際、以下について確認します。

- ・氏名、生年月日、住所、帰省先の世帯主氏名および住所、帰省日、滞在期間、連絡先（電話番号）

実施方法：帰省の3日前を目安に実施

その他：虚偽または不正な行為を行ったと認められた時は、検査キット料金の全額を返還していただきます。

※PCR検査キットを希望日にお届けできないこともありますので、早めにお申し込みください。

【お問合せ】 福祉健康課 健康推進係 担当：松谷 ☎38-2111

知らないうちに、拡めちゃうから。



**STOP!**  
**感染拡大**  
— COVID-19 —



外出控え



密集回避



密接回避



密室回避



換気



咳エチケット



手洗い





10月 駐在日誌  
管内事件・事故発生状況

【事件】なし  
【事故】なし

事件・事故には遭わないよう、  
起こさないよう、みんな  
気をつけましょう。

**見過ごすな犯罪！  
求む情報！**

**匿名通報ダイヤル**

**有力情報には10万円支給**

暴力団が関与する犯罪の  
匿名通報ダイヤル  
**0120-924-839**

**撲滅！ 特殊詐欺**

**ATMで還付金を  
受け取ることは  
できません。**



青森県警察  
特殊詐欺被害防止広報大使  
**梅沢 富美男**

## 冬の交通安全県民運動

12月11日(土)～12月20日(月)



### 1. 子どもをはじめとする歩行者の安全確保

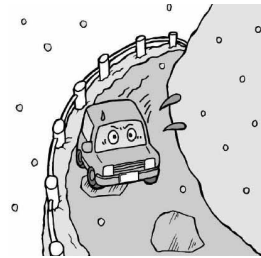
運転者の方は学校や病院の周辺など、子ども、高齢者が多く通行する場所ではスピードを落として、思いやりのある運転を心掛けましょう。

夕暮れ時には早め点灯をして、車の存在を周りに知らせましょう。

歩行者の方は、車の運転者から見えやすいように体やバッグなどに反射材を付けて通行しましょう。

### 2. 冬道の安全運転の推進

積雪路面や凍結路面を走行するときは、急ブレーキ・急ハンドル・急加速などの「急」がつく運転はせず、時間・車間距離・心にゆとりを持った運転を心掛けましょう。



### 3. 飲酒運転などの危険運転の防止

飲酒運転は重大な犯罪です。

運転者だけではなく、飲酒している人に車を貸すことや飲酒している人が運転する車に同乗すること、運転する人にお酒を飲ませることも犯罪です。

職場や家庭でも、飲酒運転を絶対に許さない環境づくりを進めましょう。

## 年末年始・冬休み中の非行と犯罪被害防止

クリスマスや正月など、友だちと集まったり外出をする機会が増えます。冬休みの開放感で、飲酒・喫煙・深夜徘徊などの不良行為や万引きなどの非行に手を染めないように、しっかり見守りましょう。

クリスマスプレゼントやお年玉でスマートフォンを手にする子どもたちも多くなります。

SNSなどを利用して、子どもたちがトラブルや犯罪に巻き込まれないためにもインターネット接続機器にフィルタリングの設定をして有害情報をシャットアウトしましょう。



～子どもたちを非行から守るために～

- 家族の会話を大切にする
- 子どもの行動に関心を持ち、兆しを見逃さない
- 地域で子どもたちを守る

## 年末特別警戒実施中

令和3年12月15日(水)～12月31日(金)

1. 強盗事件など各種犯罪の未然防止及び街頭警戒活動の強化
2. 交通死亡事故の抑止及び飲酒運転の絶無
3. 暴力団排除活動の積極的な推進
4. テロ等突発重大事案の未然防止





## 「むくみ」のお話

大間病院の木村です。今回は「むくみ」のお話です。

むくみが気になっている方、困っている方はたくさんいると思います。むくみに対しお薬を飲んでいる方もいると思います。



そもそも「むくみ」とは何でしょうか。

医学的には「浮腫(ふしゅ)」といますが、ここでは「むくみ」としてお話します。

むくんでいるというのは、皮膚の下に過剰な水分がたまっているという状態です。

むくみの原因はさまざまです。様子を見ていいものもあれば、心臓や腎臓、肝臓が原因となるむくみ、甲状腺のホルモンの異常が原因で起こるむくみ、バイキンが入って起こるむくみ、栄養不足や血管の異常、腫瘍によるむくみなど、たくさんあります。

むくみが気になっている方、むくみが良ならない方、どんどんむくみが悪くなる方は、気軽に大間病院を受診してください。どこにむくみがあるか、いつからむくみがあるか、

ほかに症状はあるかなど、いろいろ診察し、必要な検査をさせていただきます。

また、早めにむくみに気づくためにも、普段から自分の体にむくみがないかどうか、定期的に観察してみてください。特にスネや足などは、むくみの起きやすい部位です。スネを指で強く押して、皮膚の戻りが悪くへこんだままになっている場合、むくみの可能性があります。しかしながら、そのような跡が残らないむくみもあります。毎日のチェックは大切ですが、安易な自己判断は危険ですので、昔からむくみがあるけど放置している方も、一度大間病院を受診してみてください。

また、薬の副作用によるむくみもあります。薬をたくさん飲んでいてむくみのある方は、薬のせいでむくんでいることもありますので、一度ご相談ください。



これからどんどん寒くなりますので、体調を崩しやすくなると思います。

むくみ以外でも気になることがありましたら、気軽に大間病院までご相談ください。



## うんたん 雲丹の活動日記

### 今月の雲丹(うんたん)の活動



みなさんは雲丹(うんたん)がツイッターをやっていることを知っていますか？ 実は雲丹(うんたん)が佐井村にやってきた2013年から情報を発信していたんです。佐井村のイベント情報や何気ない日常のつぶやきなど、ゆる〜く発信していますので、気になった方はぜひフォローしてください。

### 雲丹(うんたん)からひとこと

「みんなよかったらチェックしてみての〜」





## 冬の血圧管理で心筋梗塞・脳梗塞を予防しよう

寒い日が続いていますが、体調はいかがですか？ 冬の気温低下や空気の乾燥、日照時間の減少など、私たちの体にとって厳しい環境になります。今年もあと1か月となりました。体調管理をしっかりと行い、元気に新年を迎えたいですね。

### 冬の血圧管理が必要なワケ

私たちの体は、寒くなると血管を収縮させ、熱の放散を防ぐ仕組みがあります。その際、血管の収縮に伴って、血圧が上がります。例えば、暖かい室内から急に寒い外に出たりすると、血圧は急上昇し、心筋梗塞や脳梗塞などを引き起こす原因となります。このような急激な温度変化による血圧の変動で起こる健康被害を「ヒートショック」と呼びます。

特に注意したいのが起床時です。寒い日に起床してすぐ布団から出ると、急激な温度変化によって血圧が急上昇します。ほかにも、冷え込んだトイレ、熱い湯船や寒い脱衣所といった温度差が生じやすい場所には注意が必要です。

ヒートショックは誰にでも起こる危険性がありますが、特に高血圧、糖尿病、脂質異常症などの疾患がある方や高齢者は注意しましょう。

また、冷えや水分不足で血液がドロドロになっていると、血液循環が悪くなり、血圧が上がりがやすくなります。これらも、冬場に心筋梗塞や脳梗塞を引き起こす要因となります。



### 冬の心筋梗塞・脳梗塞の予防法

- 屋外に出るときはしっかり防寒対策をとる  
ゴミ出しや買い物など短時間外に出るときでも防寒対策をしましょう。
- 室内だけでなく、トイレやお風呂の脱衣所も暖める
- 夜間トイレに行くときは、上着を着用するなどして冷えないようにする
- 起床してすぐに行動することを避ける  
目覚めてから布団の中でゆっくり過ごし、布団から出ましょう。
- お風呂は40度以下のぬるめのお湯につかる  
湯船から出るときは急に立ち上がりずらにゆっくりと出ましょう。
- 起床時や入浴前後コップ1杯程度の水分をとる  
冷たい水は体を冷やすので、白湯か常温の水がおすすめです。

### 免疫力アップで感染症予防！

風邪やインフルエンザなどの感染症が流行する季節。マスクや手洗いを徹底していても、体が疲れていたり免疫力が下がっていると感染症にかかりやすくなります。

また、皮膚や粘膜が弱くなることで、ウイルスや細菌の侵入が容易になります。体の中に入ろうとするウイルスや細菌は、目・鼻・口・腸の粘膜でブロックされ、体の外に追い出されます。特に大腸は多くのウイルスや細菌をブロックしています。

腸には100兆個もの腸内細菌が住んでいます。1,000種類以上とも言われる腸内細菌には善玉・悪玉・日和見（ひよりみ）という細菌がいて、このバランスがいいと腸は健康で、免疫力も高まります。善玉菌は免疫力をアップします。日和見菌は善玉菌が多いとおとなしく、悪玉菌が増えると一緒に悪さをします。悪玉菌は免疫力をダウンさせます。

腸内細菌のよいバランスは、**善玉菌2：日和見菌7：悪玉菌1**です。

### 腸内環境を良くするために善玉菌を増やそう！

善玉菌の代表：乳酸菌を含む食品 ヨーグルト、チーズ、みそ、納豆、キムチなど



乳酸菌のえさになる食物繊維やオリゴ糖を含むものを食べましょう

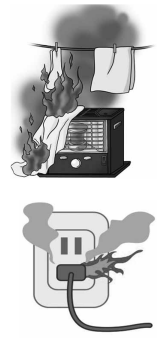


## 年末年始特別警戒実施します

今年も残すところわずかとなりました。佐井消防分署では期間中、年末年始特別警戒パトロールを実施します。これからの季節は、より一層空気が乾燥し寒さも厳しく火気を使用する機会も多くなります。また、年末年始はいつにも増して飲酒の機会が増え、火気を取り扱う上での不注意や不始末による火災が多く発生しています。無事に新年を迎えられるよう、いつも以上に火の取り扱いには注意しましょう。また、次のチェック表を参考にしてみてくださいはどうか。

### 【火の用心チェック表】

- ストープの近くに燃えやすいものを置かない、干さない
  - ストープの燃料タンクに給油する際は漏れないようにし、漏れたらしっかりと拭き取る
  - 火を使用し調理する時はその場から離れない、離れる時は必ず火を消す
  - 出かける時、就寝前には必ず火の元を確認する
  - コンセントプラグの掃除をする（※トラッキング現象防止）
  - ゴミは指定日に出すようにして、家の周りに燃えやすいものを置かない（放火防止）
- ※トラッキング現象とは、コンセントとプラグの隙間にホコリがたまり、そのホコリが湿気を帯びることによってプラグが火花を散らしながら放電する現象です。



今年度に入り、これらの内容について何度も「広報さい」に掲載していますが、火災は一人ひとりの心がけで未然に防ぐことができます。火災から尊い命、大切な財産を守るためにも、常日頃から火災予防に対する意識を高め、火災の発生を未然に防ぎましょう。

## みなさんの家の住宅用火災警報器は大丈夫ですか？

古くなった住宅用火災警報器（以下、住警器とする。）は電子部品の老朽化や電池切れが原因により、作動しなくなることがあります。設置する場所は基本的に「寝室」となっていますが、一階のほかに二階の部屋も寝室として使用するご家庭には「二階の寝室」と「階段（踊り場）」に設置しなければなりません。

青森県内において火災が多く発生していますが、その際に設置していた住警器が作動し住民が避難して命が助かった例があります。日頃のお手入れはもちろんですが、年末年始を迎えるにあたり大掃除を実施する際には、再度確認・点検を忘れずをお願いします。

住宅用火災警報器を設置しましょう!



## 冬期は救急出場件数が増加します

冬期に救急要請が増加する原因としては、インフルエンザの流行や、積雪・路面凍結による転倒などが考えられます。そのほかにこの時期特有の事故として、忘年会や新年会などの飲み会における急性アルコール中毒や、子どもや高齢者が餅を喉につまらせたことによる窒息事故などがあります。これらの症状や事故などは、みなさん一人ひとりの心がけで未然に防ぐことができます。いつも以上に注意しましょう。



## 消防からのお願い

佐井村内の道路は降雪・積雪により大変狭くなります。また、コロナ禍ではありますが、年末年始は車で帰省される人が増えることも予想されます。そのことから、路上駐車が増えると緊急車両走行の妨げになりますので、みなさんのご理解ご協力をお願いします。







## 日本年金機構の職員や委託事業者などと称して、現金を 詐取する「不審な電話や訪問」にご注意ください

### ■まず、ここにご注意ください!!

- 電話や訪問により、預貯金額や口座番号、職業や家族構成などの個人情報をお聞きすることはありません。
- 公的年金について、電話や訪問をすることがあるのは、日本年金機構および日本年金機構が業務委託を行っている委託事業者だけです。職員および委託事業者が訪問する際は、必ず日本年金機構が発行した写真付き身分証明書を携行し、対象者に提示します。
- 委託事業者など、日本年金機構の職員以外が訪問により現金をお預かりすることはありません。職員が自宅へ訪問して現金をお預かりする場合は、その場で「領収証書」を発行します。
- 日本年金機構の職員が行う公的年金の手続き・年金証書などの再発行には手数料は一切かかりません。

### ※民間事業者への委託について

日本年金機構は、民間事業者に業務委託を行って、全国各地で『国民年金保険料に関する納付のご案内』を実施しています。(法律に基づく民間委託)

むつ年金事務所では、令和2年10月から「アイヴィジット・東洋紙業共同企業体」に委託しています。

そのほかの地域を担当する民間事業者については、日本年金機構ホームページまたはお近くの年金事務所でご確認ください。

### ■怪しいなと感じたら…

- 即答を避け、相手の名前や所属、電話番号を確認し、一旦電話を切ってください。
- 口座番号などの個人情報を話したり、現金を支払ったり、振り込みをせずに、お近くの年金事務所（全国の相談・手続き窓口）へお問合せください。

【お問合せ】 住民生活課 担当：金沢

村県民税（第4期）、固定資産税（第4期）、国民健康保険税（第6期）の納期は、

**12月27日(月)**です。

介護保険料（第4期）の納期は、

**12月28日(火)**です。忘れずに納付しましょう！

※納期ごとの納付が困難な方は、分割による納付も可能です。  
お気軽に住民生活課税務係へご相談ください。

# 防災だより

～みんなで広める防災の環～

佐井村では現在、土砂災害と津波の被害想定などを記した総合防災ハザードマップを作成するため、更新作業を行っています。このことから、11月3日から15日まで村内全地区で「総合防災ハザードマップ説明会兼防災研修会」を開催し、合計81名の方に参加いただきました。

ハザードマップとは、災害が発生した際、その災害の影響が及ぶ区域を想定し、地図にまとめたものです。

参加いただいた住民のみなさんからは土砂災害や津波の想定区域のほか、お住まいの区域内で危険な場所や地図に載っていない避難経路などを教えていただき、村としてもより深く地域のことを知ることができました。今月の防災だよりは、研修会での質疑応答について紹介します。

**問**—国道から地区までの距離が長く、その間にも大雨の際に水が溜まりやすい場所がある。ハザードマップの大きさを変更し、その場所も入れてほしいが変更は可能か？

**答**—変更可能。変更に伴い縮尺も変更となるが、わかりやすい内容としたい。

**問**—公共施設が少ないため、神社やお墓、橋などの名称を追加してほしい。

**答**—追加する。住民の方以外の人でもわかる内容としたい。

**問**—高台へ続く階段が自宅の裏にあるが、水はけが悪いため足がとらえてしまう。

高齢者は歩行が困難だと思う。

**答**—現場の確認を行い、状況次第で避難経路としての可否を見極めていく。

**問**—避難場所への道のりについて、橋を渡ったほうが近いが通行して良いか？

**答**—橋を渡って避難する場合、川から津波が遡上してくる可能性がある。注意のうえ通行すること。

**問**—避難経路がすべて土砂災害警戒区域に入っているか？

**答**—地震の場合でも土砂災害が発生する可能性がある。事前に避難経路について安全性を確認すること。どうしても土砂災害警戒区域を通る場合は注意のうえ避難すること。

日本は災害大国と呼ばれるほど毎年さまざまな自然災害が多発しています。居住する地域の危険性を認識のうえ生活し、災害はいつでも起こりうるという心構えを持ちましょう。

紹介した質疑以外にもたくさんのご意見をいただきました。今後、ご指摘いただいた意見の集約や現場確認および避難経路の追加などを行い、来年の4月には住民のみなさんへ配布できるよう作業を進めます。



牛滝地区



川目地区



矢越地区



原田地区

【お問合せ】 総務課 管財係 担当：山口、竹内

## 防災クイズ



←このマークはハザードマップに必ず掲載されますが、何を意味するマークでしょう。

①非常口 ②避難場所 ③トイレ

※答えは広報紙の最後のページで確認できます。



## 令和4年度 保育所入所児童募集のお知らせ

佐井村保育所では、令和4年度の保育所入所児童を募集します。

令和4年4月1日からの入所を希望される方は、以下のとおり期限内に必要な書類を提出してください。

### ■申込手続

- (1) 申込期間 令和3年12月1日(水)～令和4年1月14日(金)
  - (2) 申込場所 佐井村役場 福祉健康課
  - (3) 申込書類
    - ①支給認定申請書(兼保育利用申込書)
    - ②保育の必要性を証明する書類(就労証明書など)
    - ③家庭調書
- ※①～③の必要書類は福祉健康課および佐井村保育所に用意してあります。

### ■保育時間

○「保育標準時間」と「保育短時間」の2つに分かれます。

保育の必要量	就労時間(保育の必要性)	保育時間
保育標準時間	1か月あたり120時間以上就労している	1日あたり最大11時間
保育短時間	1か月あたり120時間未満就労している	1日あたり最大8時間

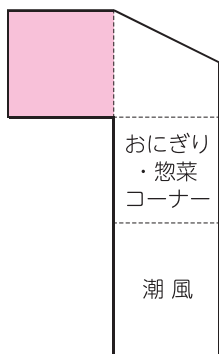
○次の場合、「保育標準時間」で保育を利用することができます。

- ・母親が妊娠中、あるいは出産後間もない
- ・保護者が親族の介護または看護をしている
- ・保護者が病気や怪我、心身に障害がある
- ・保護者が就職活動をしている など



【お問合せ】福祉健康課 介護・福祉係 担当：山崎

## フードコーナー「ちょこっと」テナント出店者募集のお知らせ



フードコーナー「ちょこっと」は、津軽海峡文化館「アルサス」を核とした周辺の賑わい空間を創出するため、平成30年5月に開設しました。当該施設は、村を訪れる方々に佐井村の農林水産物などを活用した佐井村ならではの飲食物の提供を行うことを目的としたものです。

このたび、入居テナントに空きが生じたことから、次のとおり募集します。

■募集店舗数：1区画(約14㎡)

■募集期間：令和3年12月1日から12月25日まで

※応募についての詳細は以下のお問合せ先までお尋ねください。

【お問合せ】佐井定期観光(株) 担当：島野 ☎38-4513

創業73年の信頼と実績

告知/見守端末・観光WiFi・各種ネットワーク関連など  
ICTの価値あるソリューションをワンストップでご提供



FUJITSU パートナー

**扶桑電通株式会社 青森営業所**

〒030-0861 青森県青森市長島2-13-1(AQUA青森スクエアビル2F)

Tel 017-775-2031 Fax 017-774-4720

URL: <http://www.fusodentsu.co.jp> ※

## 函館～大間航路 年末年始の運行スケジュールについて

津軽海峡フェリー株式会社では、年末年始期間中（令和3年12月31日から令和4年1月3日まで）一部の便を運休および運行ダイヤの変更をします。

また、それに伴いターミナルの営業時間も変更します。

以下の内容をご参照のうえ、ご利用ください。

### 【函館～大間航路 運行スケジュール】

○…運航日 ×…運休日

	日付			船舶	12/30	12/31	1/1	1/2	1/3	1/4	以降、通常のダイヤでの運航
	便	出発	到着		木	金	土	日	月	火	
函館発	6	9:30	11:00	大函丸	○	×	×	×	×	○	
	10	16:30	18:00	大函丸	○	○	○	○	○	○	
大間発	5	7:00	8:30	大函丸	○	×	×	×	×	○	
	5	8:10	9:40	大函丸	×	○	○	○	○	×	
	9	14:10	15:40	大函丸	○	×	×	×	×	○	

※12/31～1/3の間は、5便のダイヤが変更となります。（通常ダイヤは大間7:00発→函館8:30着）

### 【大間ターミナル営業時間】

日付	ターミナル開館時間	売店「SEAちゃん大間店」営業時間	食堂「海峡日和 大間店」営業時間
12/30(木)	5:30～19:00 (通常営業)	6:00～18:00 (通常営業)	9:00～18:00 (ラストオーダー17:30) (通常営業)
12/31(金)	6:30～19:00	7:00～8:00	休業
1/1(土)			
1/2(日)			
1/3(月)	5:30～19:00 (通常営業)	6:00～18:00 (通常営業)	9:00～18:00 (ラストオーダー17:30) (通常営業)
1/4(火)			

【お問合せ】 津軽海峡フェリー株式会社 大間支店 ☎37-3111

## 特設人権相談所開設のお知らせ

12月4日から10日までの期間は「第73回人権週間」です。村では次のとおり「特設人権相談所」を開設します。

人権擁護委員が、みなさんの悩みや人権の相談に応じますので、お気軽にご利用ください。

- 遺産相続、遺言、土地境界のトラブル
- 土地建設の登記に関すること
- 家庭内でのいざこざ
- 職場でのセクハラ
- 学校でのいじめ
- サラ金問題
- 借地、借家に関する問題など（相談は無料で相談者の秘密は厳守します。）

■日 時：令和3年12月10日(金) 午前10時から午後3時まで

■場 所：津軽海峡文化館「アルサス」2階会議室

■人権擁護委員：丹藤博文、品田好子、七戸宗徳

新型コロナウイルス感染拡大防止のため、マスクの着用、入り口での手指消毒にご協力ください。

### 令和3年度人権啓発活動重点目標

「誰か」のこと じゃない。

【お問合せ】 住民生活課 住民係 担当：和田

## 年末年始のごみ収集のお知らせ

年末年始のごみ収集を次のとおり行いますので、住民のみなさんのご協力をお願いします。

月	日	ごみの収集
12月	30日(木)まで	通常どおり収集します
	31日(金)から	休 み
1月	1日(土)	
	2日(日)	
	3日(月)まで	
	4日(火)から	通常どおり収集します

※ごみを出すときは、次のことに注意しましょう！

- 可燃ごみ・不燃ごみは分別し、**村指定ごみ袋に入れて**出してください。
- 資源ごみ(カン・ビン・ペットボトル)はそれぞれ分別し、**3種類の収集コンテナ**(水色・オレンジ色・緑色)を使用して出してください。  
また、新聞紙や雑誌など紙類の資源ごみはそれぞれに分別し、**結束して**出してください。
- 収集日程上、一部地域によってはごみの収集に間隔があきますので、腐りやすいものはきちんと密閉するなどしておきましょう。

【お問合せ】 住民生活課 住民係 担当：和田

## 年末のし尿汲み取りのお知らせ

年末のし尿汲み取りは、時節柄大変混雑しますので、住民のみなさんのご協力をお願いします。

- 年内のし尿汲み取りは、**12月20日(月)までに下記業者へ申し込みした分**とします。
- 申し込み順に、順次汲み取りしますので、日時指定はご遠慮ください。
- 便槽周囲の除雪・清掃にご協力ください。

記

有限会社 佐井清掃 ☎38-2011

【お問合せ】 住民生活課 住民係 担当：和田

## 斎場のご利用について

死亡届が役場窓口へ提出された際、届出人の方へ火葬の希望日時を確認し、斎場使用許可書を発行しています。

火葬は、死亡時刻から24時間経過後可能となり、火葬の所要時間は約2時間です。

斎場使用料、支払方法、火葬の受付日時などは次のとおりです。

【斎場使用料】 住民 10,000円 住民以外 15,000円 生活保護受給者 無料

【支払方法】 火葬当日、斎場にて火葬業務担当者へ直接お支払ください。

(斎場指定管理業者：株式会社サンアメニティ東北)

【火葬受付日時】 死亡届が提出された翌日以降

午前9時から午後2時まで

【斎場休場日】 1月1日、8月13日

※原則として、役場へ死亡届を提出された当日の火葬はできません。

ご遺体の腐敗が進んでいるなどのやむを得ない事情がある場合は、役場窓口でご相談ください。

【お問合せ】 住民生活課 住民係 担当：和田、村川



## 村の指名参加願いの受付が始まります

令和4・5年度に佐井村が発注する建設工事の請負、測量・建設コンサルタント等業務、物品の製造・買入れ、役務の提供等の受付を次のとおり行いますので、一般競争入札、指名競争入札および随意契約に関して、村の指名を希望する業者は、指名参加願いを忘れずに提出してください。

### 1. 申請の区分

#### ◇建設工事

- ・建設業法第2条第1項に規定する建設工事

#### ◇測量・建設コンサルタント業務

- ・測量業務、建築・土木関係建設コンサルタント業務、地質調査業務および補償関係コンサルタント業務

#### ◇物品及び役務の提供等

- ・物品の製造の請負および買入れに係る契約  
(印刷、事務用品、燃料、車両、機械器具、電気通信機器、薬品、理化学機器、その他)
- ・役務の提供を受ける契約  
(システム開発、清掃、浄化槽の保守点検、広告・宣伝、引っ越し、その他)

### 2. 申請の時期

令和4年1月4日から令和4年2月28日まで(土・日・祝日を除く。)

午前8時15分から午後5時まで

(郵送の場合、令和4年2月28日当日消印有効)

### 3. 資格の有効期間

令和4年4月1日から令和6年3月31日まで(2年間)

### 4. 提出方法

A4フラットファイルにまとめ、郵送または持参してください。ただし郵送の場合は、令和4年2月28日までの消印(宅配便の場合は配達依頼日)のあるものに限り有効とします。

入札参加資格審査申請における提出書類などにつきましては、ホームページで掲載している様式で提出してください。指定した様式以外での提出は受け付けませんので、ご注意ください。

### 5. 注意事項

資格の有効期間中に村が合併した場合、受付した申請書は無効になる恐れがあります。また、途中での指名参加の受付は行いませんので、ご注意ください。

### 6. その他

詳細は、1月4日から佐井村ホームページ(<http://www.vill.sai.lg.jp>)で様式などが掲載されますのでご覧ください。

## 指定管理者を募集します

■対象施設：①津軽海峡文化館「アルサス」 ②佐井村願掛公園野営場

③佐井村フォーレストパーク(森林体験館・森林公園)

※①、②、③の施設は個々で募集します。ただし、複数に応募することができます。

■募集期間：12月1日(水)から12月28日(火)まで

■指定期間：令和4年4月1日から令和9年3月31日まで(5年間予定)

■募集要項などの配布

募集要項などは12月1日(水)から配布しますので、必要な方はご来庁ください。また、佐井村ホームページ(<http://www.vill.sai.lg.jp>)からもダウンロードができます。なお、郵便での発送は行いません。

【お問合せ】 ①の管理に関する事項 総務課 管財係 担当：山口  
②の管理に関する事項 総合戦略課 地域振興係 担当：石戸  
③の管理に関する事項 産業建設課 農林水産係 担当：宮川

## 下北医療センターの指名競争入札参加資格審査申請の受付について

一部事務組合下北医療センターが発注する（指定管理者が発注するものを除く）、建設工事の請負、測量・コンサルタント業務および物品の製造・販売・買受け、役務の提供などの取引分野における指名競争入札への参加を希望する方は申請してください。

■**受付期間**：令和4年1月11日(火)から1月31日(月)午後5時まで

■**提出先**：一部事務組合下北医療センター むつ総合病院 管財課契約審査係

■**提出方法**：郵送で提出してください。

■**提出書類**：むつ総合病院ホームページから申請要項および様式をダウンロードし、申請要項に基づき、それぞれの業種に応じて必要な書類を取り揃えて提出してください。

※ダウンロードサイトのアドレスは次のとおりとなっています。

<http://www.hospital-mutsu.or.jp/shimei.html>

■**資格の有効期限**：令和4年度および5年度の2年間

(令和4年4月1日から令和6年3月31日まで)

【**お問合せ**】 〒035-8601 青森県むつ市小川町一丁目2番8号

一部事務組合下北医療センター むつ総合病院 管財課契約審査係

☎ 22-2111 (内線3273)

## 令和4・5年度国有林モニターの募集のお知らせ

東北森林管理局は、国有林野の管理経営にみなさんの声を役立てていくため、モニターを募集しています。

■**募集人員**：48名程度

※各地域内の人数および年齢・男女比などの均衡を図るため、最終的な人数と前後することがあります。

■**募集期間**：令和3年12月1日(水)～令和4年1月31日(月) [当日必着]

■**任期**：令和4年4月1日から2年間

■**内容**：アンケートへの回答、現地見学会、国有林モニター会議への出席など

応募資格、応募方法など、詳しくは東北森林管理局ホームページをご覧ください。担当までお問合せください。

【**お問合せ**】 東北森林管理局 企画調整課 林政推進係

電話：018-836-2228

FAX：018-836-2031

メール：t\_kikaku@maff.go.jp

ホームページ：http://www.rinya.maff.go.jp/tohoku/

## 障害児入所施設はまゆり学園の指定管理者の決定について

地域広域行政事務組合では、民間の能力やノウハウを活用し、住民サービスの向上や経費の削減を図るため、組合の施設について指定管理者制度を導入しています。

令和4年4月1日からの指定管理者を次のとおり決定しましたのでお知らせします。

施設の名称	団体名・代表者名	指定期間
障害児入所施設 はまゆり学園	社会福祉法人みちのく福祉会 理事長 内田 大輔	令和4年4月1日～令和7年3月31日 (3年間)

**12月1日は世界エイズデーです ～保健所ではエイズの相談・検査ができます～**

世界エイズデーの今年のキャンペーンテーマは「レッドリボン30周年～ Think Together Again～」です。H I V・エイズに関する検査や治療、支援などの正しい知識を得て、H I V検査の受検促進や差別・偏見の解消につなげていきましょう。

エイズはH I V（ヒト免疫不全ウイルス）に感染することでおこる病気です。治療法の進歩により、H I V陽性者は感染の早期把握、治療の早期開始・継続によりエイズの発症を防ぐことができ、H I Vに感染していない人と同等の生活を送ることが期待できるようになりました。

そのためには、検査を受け、感染を早期に発見することが重要です。感染が心配な方は早めに検査を受けましょう！ 保健所では、匿名・無料で検査を受けることができます。専用電話による予約のほか、令和3年度からインターネットによる検査予約を受け付けています。また、ご希望により、性器クラミジア感染症、梅毒の検査も同時に受けられます。

詳しくは電話または青森県庁ホームページ「相談・検査（青森県STOP AIDS）」をご覧ください。



保健所名	エイズ相談専用電話
むつ保健所	0175-310-1808

インターネット予約は、青森県庁ホームページ「相談・検査（青森県STOP AIDS）」またはむつ保健所ホームページ「エイズ等相談・検査について」からできます。

**12月1日～7日は雪崩防止週間です**

国土交通省と青森県では、毎年12月1日から7日までを『雪崩防止週間』と位置づけ、本格的な降雪期を前に、雪崩被害の防止に向けてさまざまな防災・広報活動を実施しています。

青森県は県土全体が豪雪地帯であり、さらに15地区（旧市町村単位）が特別豪雪地帯として指定されています。また、県内では、死者2名を出した平成19年2月の八甲田山における雪崩など、多くの雪崩被害が発生しています。家の裏、生活道路や通学路、スキー場などのレジャー区域など、危険はさまざまな形で身近な場所に潜んでいます。積雪時は斜面を注意深く観察し、兆候を発見したら早めの避難・連絡を心がけてください。

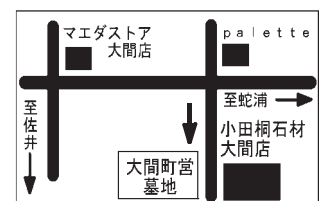
一人ひとりが『心の防災スイッチ』をONにして、雪崩災害による被害者ゼロを目指しましょう。

**【お問合せ】** 総務課 管財係 担当：山口、竹内 ☎38-2111  
 青森県県土整備部 河川砂防課 砂防グループ  
 ☎017-734-9670

**想いによりそうお墓づくり**



一人ひとりの  
 想いによりそった  
 家族の笑顔と  
 安心が溢れるお墓



大切な場所、世界にたった一つだけの場所



有限会社 **小田桐石材**

むつ市仲町15-8  
 本店33-3166 大間37-5466

本店33-3166 大間37-5466  
 小田桐石材 検索



## 交通事故の損害賠償問題でお困りの方へ

自動車事故の被害にあわれ、示談をめぐる損害賠償の問題でお困りの方へ、弁護士が「中立・公正」な立場で、当事者間の紛争解決のお手伝いをします。

被害者ご本人に損害賠償問題の法的知識がなくても、交渉に不慣れでも安心です。

弁護士費用は、一切かかりません。(無料です)

まずは、電話で予約をお願いします。

(注) ご相談になじまない場合もありますので、ご確認をお願いします。

**【お問合せ】** (公益財団法人) 交通事故紛争処理センター 仙台支部  
☎022-263-7231

## 青森大学むつキャンパス願書受付中！

下北地域初となる4年制大学として、青森大学の新しいキャンパスをむつ下北文化会館内に開設することが決定しました。「地域とともに生きる大学」の理念のもと、人口減少が危惧される下北地域で、新たな学びの場の提供と次世代の地域経済を支える若者の育成を担います。

■**募集学科**：総合経営学部 社会学部 ソフトウェア情報学部

・むつ下北未来創生選抜【総合型選抜】

区分	出願期間	選考日	合格発表	手続締切日
12月	11月15日～12月2日必着	12月16日	12月22日	合格発表後2週間以内
1月	1月6日～1月14日必着	1月28日	2月10日	
3月	3月14日～3月21日必着	3月23日	3月26日	3月30日

※1月と3月のむつ下北未来創生選抜は、募集定員に達した場合は受付を終了する場合があります。

・むつ下北未来創生選抜【公募・指定校 学校推薦型選抜】

区分	出願期間	選考日	合格発表	手続締切日
第Ⅱ期	11月22日～12月7日必着	12月11日	12月21日	1月12日必着

一般選抜、大学入学共通テスト利用型選抜は、令和4年1月6日(木)より願書を受付します。そのほか詳細については青森大学むつキャンパスwebページよりご覧ください。

**【お問合せ】** 青森大学下北出張所 むつキャンパス設置準備室  
電話：080-4605-6095 (担当者直通)  
メール：mutsu-shimokita@aomori-u.ac.jp

## 借金に関する相談窓口について

相談員が借金の状況などをお伺いし、必要に応じて、弁護士などに引継ぎを行います。一人で悩まず、ご相談ください。秘密厳守・無料です。

■**受付時間**：月～金（祝日・年末年始除く）

午前8時30分～正午、午後1時～午後4時30分

■**相談専用電話**：017-774-6488

**【お問合せ】** 東北財務局青森財務事務所 理財課  
☎017-722-1463

## MOA美術館下北半島児童作品展

このたび、MOA美術館（公益財団法人岡田茂吉美術財団）・MOA美術館下北半島作品展実行委員会が主催する第32回MOA美術館下北半島児童作品展が開催され、次の児童の作品が入賞しました。

### 【絵画の部】

- むつ市長賞 館脇 菜実（佐井小4年）  
「ヘチマおおきくなったかな」
- 銀賞 古川 蓮太（佐井小4年）  
「がんばるぞ ヘチマの観察」
- 佳作 福田寿具里（佐井小4年）  
「ピアノカをえんそうするわたし」
- 入選 石戸 陽翔（佐井小1年）  
「たのしいドッジボール」  
川畑 奏大（佐井小4年）  
「大きく育てよ ヘチマ」  
大畑希心愛（佐井小4年）「がんばれ にこあ!!」  
東出琉季翔（佐井小6年）「かがやく夕日」



むつ市長賞 館脇菜実さん



銀賞 古川蓮太くん 佳作 福田寿具里さん

## コミュニティバス車内への忘れ物について

佐井村コミュニティバス車内への忘れ物は、役場総合戦略課へご連絡ください。



役場 総合戦略課 ☎38-2111

## ALTを紹介します

はじめまして。ランス・フランク  
リンと申します。アメリカフロリダ  
州のホームステッド（マイアミ市の  
南）出身の25歳です。  
ジャマイカにも住んだことがあり  
ます。趣味は、アーチェリーやス  
キューバダイビング、ゲームです。  
日本にいる間、日本の文化をたくさん経験したり、  
日本語を勉強したり、友達をつくりたいです。みな  
さん、お世話になります。よろしくお願ひします！



佐井村の人口		10月31日現在
男	921(-3)	計 1,841(-4)
女	920(-1)	世帯数 910(±0)
		( )内は前月比

みんなで続けていこう！  
交通死亡事故ゼロ 次の目標は3,500日

**記録 3,313日**  
(12/1 現在)

**12月の早め点灯時刻は  
午後3時です**

### 戸籍の窓口

11月15日現在

- ◎お誕生おめでとう
  - 後藤 凛くん (駿平さん) 大佐井
  - 樋口 音羽ちゃん (博紀さん) 大佐井
- ◎ご結婚おめでとう
  - 宮川 佑さん 大佐井
  - 新谷美穂子さん むつ市
- ◎おくやみ申し上げます
  - 後藤 重雄さん (重城さん) 大佐井
  - 七戸 志なさん (宗徳さん) 大佐井
  - 田中 孝一さん (孝宏さん) 福浦
  - 館脇きみゑさん (高橋こめさん) 矢越
  - 船越 なをさん (幸夫さん) 牛滝

個人のプライバシーを尊重する意味で、掲載して欲しくない方は、届出の際、担当に申し出てください。

## 防災クイズの答え

②避難場所  
地震などによる災害から一時的に身を守るために避難する場所を意味します。佐井村では、学校の校庭と駐車場を指定しましたが、全国ではこのほかに公園や比較的小規模なオープンスペースなどを指定するところもあります。

※認定特定非営利法人日本防災士機構「防災士教本」より抜粋